

# Grains de *pays*

LA MAISON  
DES SERVICES  
MUTUALISÉS



Le cahier de la communauté  
de communes du Pays de  
Colombey et du Sud Toulinois

Décembre 2021 • n°90



Pompiers • P9



CPTS • P13



Accès déchetterie • P19

## Sommaire

### 03 ► ÉDITO

### 04 ► AU GRÉ DES HABITANTS

- À VOUS DES SERVICES COMMUNAUX

### 05 ► ÉCONOMIE

- TOURISME D'ÉCOLOGIE
- ÉCOLOGIE D'ÉCONOMIE
- ÉCONOMIE D'ÉCOLOGIE
- ÉCOLOGIE D'ÉCONOMIE
- ÉCONOMIE D'ÉCOLOGIE
- ÉCONOMIE D'ÉCOLOGIE
- ÉCONOMIE D'ÉCOLOGIE
- ÉCONOMIE D'ÉCOLOGIE
- ÉCONOMIE D'ÉCOLOGIE
- ÉCONOMIE D'ÉCOLOGIE

### 09 ► CHEZ NOUS ET NOS VOISINS

- CHEZ NOUS ET NOS VOISINS
- CHEZ NOUS ET NOS VOISINS

### 10 ► DÉVELOPPEMENT SOCIAL

- DÉVELOPPEMENT SOCIAL
- DÉVELOPPEMENT SOCIAL
- DÉVELOPPEMENT SOCIAL
- DÉVELOPPEMENT SOCIAL
- DÉVELOPPEMENT SOCIAL
- DÉVELOPPEMENT SOCIAL
- DÉVELOPPEMENT SOCIAL
- DÉVELOPPEMENT SOCIAL
- DÉVELOPPEMENT SOCIAL
- DÉVELOPPEMENT SOCIAL

### 15 ► CULTURE, JEUNESSE ET SPORT

- CULTURE, JEUNESSE ET SPORT
- CULTURE, JEUNESSE ET SPORT
- CULTURE, JEUNESSE ET SPORT

### 17 ► HABITAT - TRANSITION ÉCOLOGIQUE

- HABITAT - TRANSITION ÉCOLOGIQUE
- HABITAT - TRANSITION ÉCOLOGIQUE
- HABITAT - TRANSITION ÉCOLOGIQUE
- HABITAT - TRANSITION ÉCOLOGIQUE
- HABITAT - TRANSITION ÉCOLOGIQUE
- HABITAT - TRANSITION ÉCOLOGIQUE
- HABITAT - TRANSITION ÉCOLOGIQUE
- HABITAT - TRANSITION ÉCOLOGIQUE
- HABITAT - TRANSITION ÉCOLOGIQUE
- HABITAT - TRANSITION ÉCOLOGIQUE

### 24 ► AGENDA

Grains de Pays - N° 90  
Journal trimestriel édité par la communauté  
de communes  
du Pays de Colombey et du Sud Toulais  
6, Impasse de la Colombe - BP 12  
54170 - Colombey-les-Belles

Directeur de la publication :  
Philippe PARMENIER

Comité de rédaction :  
Le personnel, le groupe "Grains de Pays",  
les habitants, les associations, les communes,  
les entreprises, ...  
Coordinateur: Morgan BESRECHEL

Photographies et illustrations :  
ComCom, Nooba, Relais Familles, ADSN,  
La Fabrique

Maquette : Arnaud CODAZZI 8-Co

Mise en page n° 90 : Arnaud CODAZZI 8-Co  
03 54 51 40 49

Impression : Thorax

Dépôt légal : Octobre 1994 - CCFPAP n°604  
Imprimé sur papier recyclé • 5 350 ex  
Toute reproduction totale ou partielle du présent document est interdite sans autorisation de l'éditeur.



Services  
Communauté  
de communes

- Administration et gestion
- Sociale et solidarité
- Aménagement du territoire
- Économie et tourisme
- Culture, Jeunesse et Sport
- Services aux communes
- Environnement

Accueil de 8h30 à 12h30 et de 13h30 à 17h30

Adresse postale :  
BP12 - 54170 Colombey-les-Belles  
TEL : 03 83 52 08 16  
Courriel : [contact@pays-colombey-sudtoulais.fr](mailto:contact@pays-colombey-sudtoulais.fr)  
[www.pays-colombey-sudtoulais.fr](http://www.pays-colombey-sudtoulais.fr)



## ÉDITO

En cette fin d'année, alors que nous sommes encore soumis aux contraintes de la crise sanitaire, je souhaite mettre en valeur quelques actions qui permettent de préparer l'avenir.

Tout d'abord, le secteur de la petite enfance, afin d'apporter un service de qualité aux familles et de maintenir l'attractivité de notre territoire. Depuis le transfert de compétence en 2016, d'importants travaux ont été effectués. Tout d'abord la construction d'une crèche à Blénod les Toul, en remplacement de celle de Bulligny. Ainsi, la crèche Les «P'tits d'Bull» ont à pu accueillir les premiers enfants en septembre 2017.

En avril 2021, nous avons finalisé les travaux entrepris au sein de l'EHPAD (Etablissement d'Hébergement pour Personnes Agées Dépendantes, anciennement appelé MARPA) afin de pouvoir ouvrir une crèche sur Colombey. Aussi, dès avril dernier, les enfants de la Farandole (à Favières) sont venus utiliser ces locaux tout neufs. Et en parallèle, de gros travaux de rénovation ont été réalisés à Favières.

Aussi, à ce jour, nous avons 49 places d'accueil pour de jeunes enfants réparties sur les P'tits d'Bull à Blénod, à la Farandole à Favières et sur les Petites Pousses à Colombey. Au total, ce sont 66 enfants qui utilisent ce service.

Cet effort fait au niveau des lieux multi-accueil (les crèches)

accompagne les actions menées depuis de nombreuses années par le territoire concernant le RAM (Relais d'Assistants Maternelles) qui met en réseau les assistantes maternelles du territoire, organise des temps collectifs avec les enfants accueillis et apporte des renseignements aux parents et assistantes maternelles.

Une autre façon de préparer l'avenir est la construction d'un nouveau projet de territoire. Nous venons de terminer une série d'une vingtaine de réunions territoriales et thématiques afin de vous écouter et de prendre en compte vos besoins. Il est encore possible de compléter ce retour d'information sur le site <https://cartodebat.fr/payscolombey/>. Maintenant, le bureau et le conseil communautaire vont analyser toute la richesse de vos contributions pour définir les grandes lignes du projet de territoire. Nous reviendrons ensuite vers vous pour croiser le projet arrêté et les projets des uns et des autres afin de stabiliser un plan d'action sur le mandat.

Au travers de ces deux actions, nous préparons l'avenir et je profite de cette occasion pour vous souhaiter de bonnes fêtes de fin d'année et pour vous présenter tous mes meilleurs vœux pour 2022.

Philippe PARMENTIER  
Président de la Communauté de communes  
du Pays de Colombey et du Sud Toulais



## PROCHAINEMENT LA MAISON DES SERVICES MUTUALISÉS LE SERVICE PUBLIC AU PLUS PRÈS DE CHEZ VOUS

Le chantier de « Maison des Services Mutualisés » débute en octobre pour une durée de 2 ans (hors événement météorologique et pandémie). La Communauté de Communes travaille de longue date, avec un grand nombre de partenaires, pour créer un espace où un maximum de services puissent être accessibles aux habitants du territoire.

Ce projet est structurant pour notre territoire, dans un contexte difficile où les services publics et privés disparaissent petit à petit. Les services seront répartis dans le bâtiment par grandes thématiques pour faciliter leur accès au public. Cette « Maison des Services Mutualisés » accueillera les services de la communauté de communes et des services des partenaires, notamment :

- + La Maison France Service de Colombey les Belles ;
- + Un Centre Social Rural (le premier de Meurthe et Moselle en milieu rural) ;
- + Un Lieu d'Accueil Parents Enfants (LAPE) ;
- + Un Relais d'Assistance Maternels (RAM) ;
- + Le bureau du Conseiller Territorial de la Direction Départementale des Finances Publiques ;
- + Des services décentralisés du Conseil Départemental : accueil assistance sociale et accueil pour consultation PMI (Protection Maternelle et Infantile) ;
- + Les services décentralisés de la MSA ;
- + Les Services du Pays Terres de Lorraine ;
- + L'équipe ingénierie du Comité Local d'Expérimentation « Territoire zéro chômeur longue durée » ;
- + Les « animateurs jeunesse » (CTJEP, NOOBA) ;



Sources photos : l'architecte Fabrice Schlegel et associés

- + La Coordination des services « Petite Enfance » et « Gérontologie » du Groupement de Coopération Sociale et Médico-Social (Le GCSMS « Grandir et Vieillir en Pays de Colombey ») ;
- + Les permanences hebdomadaires ou ponctuelles d'autres organismes en bureaux partagés : la Mission Locale, le Service Pénitentiaire d'Insertion et de Probation, le Service TDW : Autorisation des Droits des Sols, l'Espace Info Energie, la COVALOM, etc.

Ce projet piloté par les services techniques intercommunaux, s'inscrit dans une logique de haute qualité environnementale. La conception de ce bâtiment est prévue dans une politique de développement durable avec un faible impact carbone. Le bâtiment sera réalisé avec une structure bois, une isolation paille et des murs en briques de terre crue. Un puits bioclimatique permettra de réduire la consommation énergétique et d'assurer un confort naturel, hiver comme été aux occupants.





agence de  
Développement  
Rural

## L'ÉCURIE DE MARCEL ET GINETTE



Julie JOSEPH a ouvert à Moutrot le premier commerce du village « L'Écurie de Marcel et GINETTE ».

Située sur la route départementale reliant Colombey à Toul, Julie a créé un drive fermier et bientôt une épicerie vrac de produits secs.

Elle a complètement réhabilité et rénové avec l'aide de sa famille, l'ancienne écurie de ses grands-parents (Marcel et GINETTE) pour y accueillir son commerce.

Vous retrouverez, sur le drive, les produits frais tels que des fromages, de la viande, des fruits et des légumes, du pain... en direct de producteurs tous situés à moins de 50 km et, dans le magasin, des produits secs et écoresponsables.

Le commerce sera ouvert tous les jours du Mardi au Samedi et la partie drive sera accessible les Mardis et Vendredis.

Pour toute commande, voici l'adresse de son site [www.ecurie-marcel-ginette.fr](http://www.ecurie-marcel-ginette.fr)

Vous pouvez retrouver toutes les informations sur sa page Facebook « L'Écurie de Marcel et GINETTE ».

**CONTACT :** Pour tout renseignement, vous pouvez la joindre au 07 57 67 57 67 ou par mail [lecuriedemarcelginette@free.fr](mailto:lecuriedemarcelginette@free.fr)

## 9 MOIS POUR SOI



Adeline Cardoso, accompagnante en périnatalité vous accueille à son cabinet du lundi au samedi sur rendez-vous : Massage bien-être prénatal et post natal, massage bébé, Thalasso bain bébé, réflexologie bébé, accompagnement à l'allaitement, atelier portage physiologique bébé. Adeline peut vous accompagner tout le long de votre grossesse et sera présente lors de l'accouchement et elle peut aussi vous accompagner encore à domicile durant le 1<sup>er</sup> mois de bébé. Carte cadeau sur demande.

**CONTACT :**

11 rue Jeanne d'Arc 54170 Colombey-les-belles, Tél : 07 69 21 13 55

Mail : [contact@9moispoursoi.fr](mailto:contact@9moispoursoi.fr) - Site internet : [www.9moispoursoi.fr](http://www.9moispoursoi.fr)

## ASAP ASSIST 54

Adeline DEBAUNE a créé son entreprise d'assistance administrative auprès des entreprises et des particuliers à Gemigny.

Adeline peut vous fournir des services administratifs divers et variés de manière adaptative à votre structure et analyse le degré de travail à effectuer. Elle apporte également un œil extérieur à votre entreprise permettant ainsi de vous fournir un service de qualité avec un certain recul et des propositions découvertes au fur et à mesure de son expérience passée.

Fort d'une expérience de 20 ans, Adeline DEBAUNE a acquis de nombreuses compétences car elle a eu la chance de participer à la création de 2 entreprises dans le domaine du bâtiment.



Elle peut intervenir sur différents domaines :

- + L'administration des ventes
- + Le financement
- + L'administration en ressources humaines
- + Aide au dossier sur « la prime énergie »
- + Gestion d'appel d'offres
- + Gestion de l'événementiel

Dynamique, rigoureuse et organisée, Adeline DEBAUNE saura vous accompagner dans votre quotidien.

**CONTACT :** Pour toute information, vous pouvez consulter son site internet [www.asapassist54.com](http://www.asapassist54.com) ou la contacter par mail [asapassist54@gmail.com](mailto:asapassist54@gmail.com) ou par téléphone au 06 34 84 98 08.

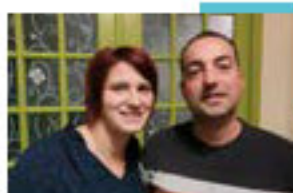
## 66 JC2L AUTO À BLÉNOUD LES TOUL

Jérémy et Cécile LE DILY ont ouvert le garage JC2L AUTO à Blénod les Toul en face du PROXL. Ils vous accueillent du lundi après-midi au Samedi matin aux horaires suivants :

- + Lundi matin de 8h30 -12h
- + Du Mardi au Vendredi de 8h30 -12h // 13h30 -19h
- + Samedi matin de 8h-12h

Ils proposent des prestations de réparations et entretiens au tomobiles mult-marques (pneumatiques, vidanges, ...), plaques d'immatriculation, service de cartes grises et relais-colis.

Fort d'une expérience de 6 ans dans un garage du toulouais, Jérémy LE DILY a toujours voulu monter son propre garage avec sa conjointe.



**Contact :** Vous pouvez les contacter au 06.072965.88 ou par mail : jc2lauto@gmail.com. Vous pouvez visiter leur site internet : [www.jc2lauto.fr](http://www.jc2lauto.fr)  
Pour toute information, vous pouvez consulter la page Facebook : « JC2L auto »

## 66 PROTHÉSISTE ONGULAIRE

Christine MIECH, prothésiste onguilaire à domicile, vient de créer sa société « Moon fée des ongles ». Après plusieurs années dans le domaine de l'administration, elle souhaite privilégier sa passion, et faire de son plaisir son métier. Aussi, Christine a suivi plusieurs formations, auprès d'une formatrice de talent pour s'installer.

Pour accueillir les clientes dans de bonnes conditions, elle a créé son propre local, bien séparé de son habitation.

Elle souhaite y développer un espace accueillant et chaleureux où les clientes se sentiront chouchoutées dans le respect des contraintes sanitaires et toujours dans la bonne humeur.

Christine réalise des prestations tout public, du lundi au vendredi, de 8h00 à 19h00, et le samedi matin de 8h00 à 12h00, à coûts modérés.



**Contact :** Tél. 07 88 35 39 98 ou [moonfee.desongles@gmail.com](mailto:moonfee.desongles@gmail.com)  
(photos de prestations sur Instagram et Facebook)

## 66 A+GLASS



**Contact :** Pour toute demande, vous pouvez le contacter au 07 67 29 75 75 ou au 0954424620, par mail [colombey-belle@aplusglass.com](mailto:colombey-belle@aplusglass.com) ou via Facebook <https://www.facebook.com/wonderglassmick>

Michaël KACI a ouvert, sous la franchise A+GLASS, un centre de réparation de vitrages automobiles, en lieu et place de l'ancien garage Forelle, à l'entrée de Colombey les Belles.

Ce nouveau centre, installé depuis juillet 2021, propose le remplacement des pare-brise, vitres, optiques et lunettes de tout véhicule automobile ainsi qu'un service Mondial Relay.

M. KACI dispose d'une solide expérience professionnelle de 20 ans dans le métier et vous accueille au 51 Rue Alexandre III du lundi au samedi aux horaires suivants :

- + Lundi 14h à 18h00
- + Mardi 8h00 à 12h00 / 14h00 à 18h00
- + Mercredi 8h00 à 12h00 / 14h00 à 18h00
- + Jeudi 8h00 à 12h00 / 14h00 à 18h00
- + Vendredi 8h00 à 12h00 / 14h00 à 18h00
- + Samedi 8h00 à 12h00

Il travaille sous agrément avec les assurances et peut également intervenir à domicile en cas de besoin.



## 64 PEINTRE EN BÂTIMENT



Patrick Vincenot a créé son entreprise de peintre en bâtiment depuis Janvier 2021 dans la commune de Battigny.

Fort d'une expérience de 20 ans dans ce domaine d'activité, M. VINCENOT est titulaire d'un CAP et d'un Brevet Professionnel en peinture.

L'entreprise VINCENOTDECO & RLS peut intervenir pour réaliser des travaux de peinture intérieure et extérieure et de la pose de tout type de sols.

Ses prestations s'adressent à la fois à des particuliers comme à des professionnels. Il travaille avec des produits de qualité et souhaite développer son activité sur le secteur de Colombey à fin de vous offrir un service de proximité.

**Contact :** Si vous êtes intéressé, vous pouvez le contacter au 065 8 97 29 25 ou par mail [patrickvincenot@gmail.com](mailto:patrickvincenot@gmail.com).

## 64 CLUB «PRIORITÉ PHOTO»

Photographes amateurs passionnés, Nicolas et Anthony lancent à Colombey-les-Belles leur club photo débutant Priorité Photo. « Notre ambition est d'aider nos membres à découvrir la photographie, maîtriser leur appareil photo, maîtriser la technique photo, développer leur culture photographique et découvrir un logiciel de traitement photo. C'est un programme ambitieux mais c'est de cette façon, en participant à des clubs, que nous avons appris la photographie et nous savons donc que c'est un excellent moyen pour progresser et se faire plaisir ». Le club se réunit tous les vendredis soir de 20h à 22h à Colombey-les-Belles. C'est un club pour les débutants mais tous les niveaux sont acceptés. Cours, discussions, critiques photo, concours sont au programme. Des sorties photo sont également organisées certains week-ends, pour mettre en pratique les acquis, échanger et découvrir notre belle région. « Un beau projet est également en construction mais nous ne pouvons pas vous en dire plus maintenant, c'est une surprise secrète, bien gardée par les membres ! ... ».



**Contact :** Pour les rejoindre, faites une demande d'adhésion : [dubprioritephoto@gmail.com](mailto:dubprioritephoto@gmail.com)

## 66 GRANULEST

Nous assurons la distribution sur les départements de : Meurthe et Moselle, Meuse, Moselle, Vosges, Aisne, Ardennes, Aube, Marne, Haute Marne.

Nous travaillons avec des scieries traditionnelles et locales, pour minimiser l'impact sur l'environnement.

Granulest est une entreprise Éco-responsable, qui propose un granulé premium Éco/local, Éco/logique et Éco/performant.

GRANULEST s'appuie sur un savoir-faire reconnu et acquis depuis plusieurs années.

Une équipe expérimentée et réactive, vous garantissant une livraison personnalisée de qualité.

**Contact :** Tous nos produits sur notre site [www.granules.fr](http://www.granules.fr)  
Contact : 05 83 47 46 06 / [info@granules.fr](mailto:info@granules.fr)



## 66 ANIMATIONS COLLECTIVES



L'Agence de Développement Terres de Lorraine organise le 10 Décembre 2021 dans les locaux de la Pépinière Agrinival à Allain un atelier thématique dans le cadre des animations #NoPEPIN.

David ALBRY, gérant de la société FOXEL COMMUNICATION (basée à Allain) interviendra sur le thème « Les bases de la Com' ». »

Il interviendra sur les points clés de l'identité visuelle d'une entreprise et sur les éléments essentiels d'une charte graphique réussie.

Vous pouvez retrouver le programme des animations sur le site [developpement.terresdelorraine.org](http://developpement.terresdelorraine.org) - Rubrique « Actualités »

**Contact :** Vous êtes intéressé par nos animations collectives ? Vous pouvez contacter Mathilde MORIZOT, Animatrice Pépinière MU à Allain au 0637 33 52 01 ou par mail [mathilde.morizo@terresdelorraine.org](mailto:mathilde.morizo@terresdelorraine.org)

## 66 AUX PORTES D'OR À MONT L'ÉTROIT



Carmen et Frédéric Paul CAVALLIER se sont implantés à Mont l'Étroit et ont créé une activité de fabrication de confiserie artisanale qui existe depuis quelques années.

Motivés et dynamiques, ils fabriquent des bonbons à la bergamote ou à la mirabelle, myrtille, réglisse, menthe et même fraise, produits de qualité sélectionnés par leurs soins sous l'enseigne « AUX PORTES D'OR ».

Un vrai savoir-faire traditionnel avec une maîtrise complète et totale de la chaîne de fabrication.

Véritable produit régional lorrain, le bonbon à la bergamote est produit selon une recette traditionnelle et son packaging peut être décliné sous plusieurs formes : sachet, vrac ou boîtes.

L'entreprise AUX PORTES D'OR s'adresse à la fois aux particuliers et aux professionnels. Les emballages sont personnalisables et produits en quantité selon la demande. En effet, les entreprises peuvent les solliciter pour faire des cadeaux à leurs clients et les particuliers pour des événements familiaux.

Carmen et Frédéric souhaitent vraiment être proches de leur clientèle et partager leur savoir-faire. Ils développent de plus en plus les visites auprès des particuliers et des scolaires avec des ateliers pour les enfants à fin de montrer le processus de fabrication de leurs confiseries.

**CONTACT :** Si vous êtes intéressés, vous pouvez les contacter au 06 24 15 58 04 ou par mail [frederic@auxportesdor.fr](mailto:frederic@auxportesdor.fr) - Vous pouvez retrouver leurs produits sur leur site internet : <https://www.auxportesdor.fr/> et sur les réseaux sociaux Facebook et Instagram.

## 66 PSYCHOTHÉRAPEUTE

Laëticia VALDET a lancé son activité de psychologue à Blénod les Touls. Titulaire d'une formation de 5 ans dans ce domaine d'activité, Laëticia souhaite proposer ses services pour accompagner les habitants du secteur sur leur chemin de Vie.

Qu'est-ce que la psychothérapie ? La psychothérapie consiste à guider une personne dans ses moments de vie difficiles, ses incompréhensions, voir ennemie, ses traumatismes, par le biais d'échanges verbaux bienveillants et chaleureux.

Elle s'appuie sur une approche « transpersonnelle et humaniste » se basant sur l'Être comme un sujet Unique. Le corps, l'Âme, l'Esprit, le subconscient, la conscience et le suprac conscient sont autant d'éléments essentiels qui participent à explorer son intériorité comme moyen de compréhension et d'évolution personnelle.

Laëticia VALDET utilise différents outils et approches thérapeutiques pour accompagner les personnes en recherche de mieux être intérieur.

Pour développer son activité, Laëticia est à la recherche d'un petit local (environ 20m<sup>2</sup>) qu'elle souhaite partager avec un(e) autre praticien(ne) du bien-être sur le secteur de Toul et ses environs. Si vous avez des pistes, n'hésitez pas à la contacter.



**CONTACT :** Vous pouvez retrouver toutes les informations de ses prestations sur son site internet : [www.laroseindigo.com](http://www.laroseindigo.com)  
Pour un rendez-vous, voici ses coordonnées téléphoniques 07-82-68-39-83 ou mail [laroseindigo20@gmail.com](mailto:laroseindigo20@gmail.com)





## 🔧 Organisation exposition Serf

Lors des recherches historiques effectuées sur Colombey, diverses pistes ont été explorées. Après l'exposition First Air Depot, dans mon esprit la manifestation suivante sur le village devait comporter une des trois dernières voitures SERF existantes.

J'avais donc mis des alertes sur les sites de vente de véhicules anciens et attendais que l'on parle de l'une d'elles. Au mois de décembre 2020, c'est le cas. Un Alsacien vend un cabriolet qu'il a acquis en 1993. Une autre personne du secteur me fait part de cette vente et nous décidons de monter un petit collectif chargé d'examiner les possibilités d'achat du véhicule.

Après divers contacts, la fille et la petite-fille de M. Robert SERF nous font part de leur volonté d'acquiescer la voiture et de la mettre à notre disposition pour les manifestations que nous avions prévues.

L'achat fut formalisé au mois de Juin, la structure chargée de faire vivre ce véhicule suivit. Celle-ci se nomme « association de valorisation du patrimoine en Pays de Colombey les Belles ». Son objet n'est pas limité à la quelle puisse organiser d'autres projets.

Courant 2020/2023, nous comptons organiser une exposition sur l'activité automobile dans le village de Colombey, et mettant en évidence l'entreprise DIDIER SERF. Les automobiles LORRAINE-DIETRICH et les automobiles DIDIER-SERF sont les deux seules marques de notre département.

## 👨👩👧👦 Pays de colom bey et du Sud Toulais Les pompiers recrutent

### LES SAPEURS-POMPIERS VOUS APPELLENT À LES REJOINDRE

Les secours de proximité sont extrêmement importants dans nos territoires reculés.

### RECHERCHE FORCES VIVES

Le secteur a vraiment besoin de recruter des forces vives, tant dans les rangs des pompiers que dans les rangs des infirmiers.

Il ne faut pas hésiter à se rapprocher des chefs de centre de votre secteur :

- Secteur centre de secours d'Allamps, Vannes-le-Châtel, Barisey-au-Plain, Saubunes-lès-Vannes, cc.allamps@sd54.fr / SGT COUIN 06 82 75 80 97
- Secteur centre de secours de Favières, Battigny, Saulxrotte, Dolcourt, Selaincourt, Gélaucourt, cc.favieres@sd54.fr / ADC KESSLER 06 08 81 07 37
- Secteur centre de secours d'Uruffe, Gibeaumeix, cc.uruffe@sd54.fr / SGT FAYS Céline 06 48 15 67 42
- Secteur centre de secours de Blénod-lès-Toul, cc.blts@sd54.fr / ACH METADJER 06 12 53 50 17
- Secteur centre de secours de Colombey-les-Belles, Cohey, Crepey/Allain, CC.colombey@sd54.fr / LTN ZIEGLER 06 30 66 99 74
- Secteur centre de secours de Bulligny, Baigneux, Creailles, Barisey-la-Côte, cc.bulligny@sd54.fr / LTN DELINCHANT 06 82 10 72 49

Ils ont besoin de vous pour vous secourir.



## 66 NADÈGE EST BÉNÉVOLE !



Le Relais Familles de l'Association Familles Rurales du Pays de Colombey donne la parole aux habitants qui participent à ses actions. Nous avons interrogé Nadège, Bénévole au groupe Un temps pour Soi et à l'accompagnement à la scolarité.

**+ Bonjour Nadège, pourriez-vous nous expliquer quelles sont vos activités dans l'association ?**

Je suis bénévole au groupe Un temps pour Soi et je participe au groupe Multi-Activités. J'aime beaucoup car je peux faire et proposer des activités manuelles telles que de la peinture acrylique, du bricolage, du dessin, de la publicité assistée par ordinateur. Cela m'apporte de la motivation et des idées.



Je participe également en tant que bénévole au projet d'accompagnement à la scolarité et je vais animer des ateliers auprès des élèves autour de la Langue des Signes Française (LSF).

**+ Qu'est-ce qui vous plaît dans cette association ?**

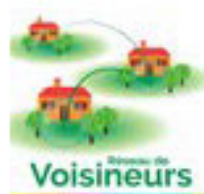
J'apprécie l'association car elle aide les tous habitants du territoire, et notamment les personnes en ayant le plus besoin.

**+ Merci Nadège, et sinon, le mot de la fin ?**

« J'espère que cette année, des habitants participeront aux activités. Merci à l'association de m'avoir proposé de faire du bénévolat »

## 66 UNE NOUVELLE RENCONTRE POUR LE RÉSEAU DE VOISINEURS !

Rompres l'isolement, se rencontrer, papoter, jouer à des jeux de société, se balader... qu'importe l'activité pourvu qu'on passe un bon moment, c'est parti pour Marie « la voisine » et Marie-Claude « la voisineuse », qui elles, ont choisi le scrabble !



Une nouvelle victoire pour le réseau de voisins qui a récemment reçu le trophée de la meilleure initiative bénévole du Grand Est par la fondation AG2R.

**+ Et si cette rencontre est possible, c'est grâce à un partenariat solide !**

D'un côté, les ergothérapeutes de prévention du pôle gériatrique du CCMS Grandir et vieillir en Pays de Colombey qui sont à l'écoute du besoin de contact des personnes isolées et dont la mobilité est un frein : les voisiné-e-s.

De l'autre, l'association Familles Rurales du Pays de Colombey les Belles engagée pour le lien social qui propose la rencontre aux bénévoles du projet : les voisineuse-s.



**+ Et après ?**

La première rencontre entre le voisiné et le voisineuse se fait en compagnie de Charlotte ou Bertrand, ergothérapeutes de territoire, et Sandrine, référente lien sociale de l'association. Ensuite, voisiné et voisineuse s'entendent sur les prochaines visites. Une fois par semaine, une fois par mois, tous les quinze jours : c'est selon les disponibilités et envies de chacun. En journée, en soirée, ou le week-end : des personnes en emploi ou des jeunes encore scolarisés peuvent également devenir voisins !

**Au programme, et avant tout, de la convivialité !**

J'aimerais être « voisiné » ou je connais une personne qui aimerait l'être, comment faire ?

Vous pouvez contacter directement les ergothérapeutes de territoire du pôle gériatrique du CCMS Grandir et vieillir :

Charlotte BEAUREGARDE | Bertrand MARCHESI - 06-75-97-66-64

Charlotte.beauregard@bienvieillir.biz

Bertrandmarchesi@bienvieillir.biz

J'aimerais devenir « voisineuse », comment faire ?

Vous pouvez contacter l'Association Familles Rurales du Pays de Colombey et demander :

Sandrine CORONNE, Référente lien social ou Michèle, Bénévole-Référente du projet - 07-83-56-68-04 ou 08-83-52-06-49





## UN NOUVEL ANIMATEUR ET UN NOUVEAU NOM AU RELAIS ASSISTANTS MATERNELS / RELAIS PETITE ENFANCE



Dans le cadre d'une réformation, le Relais d'Assistantes Maternelles change de nom pour devenir : le Relais Petite Enfance.

Financé par votre Communauté de communes et la Caisse d'Allocations Familiales, le Relais Petite Enfance, remplit depuis 2010 plusieurs missions au service des habitants du territoire :

- Un accueil et un accompagnement des parents sur les modes de garde et sur la fonction employeur (Informations juridiques sur les contrats de travail, le calcul des congés...)
- Un accueil et un accompagnement des assistants maternels sur les spécificités de leur métier ( matinées en fantines, formations, prêt de jeux...)

Le Relais Petite Enfance a construit et déposé à la CAF son projet pour les quatre années à venir. Au programme, la pérennisation des actions existantes, plébiscitées par les professionnels et les parents du territoire et le développement de nouvelles missions, comme par exemple la valorisation du métier d'Assistant Maternel à l'indesusciter de nouvelles vocations.

**Contact :** Alexandre GBIN rejoint l'équipe de l'association Familles Rurales du Pays de Colombey sur le poste d'animateur du Relais Petite Enfance depuis le 28 septembre. Il vous accueillera avec plaisir les mardis et jeudis de 14h à 18h30, et sur rendez-vous (03 85 50 55 71 ou [ram.c.dombey@famillesrurales.org](mailto:ram.c.dombey@famillesrurales.org))

## DEVENEZ BÉNÉVOLE EN ACCOMPAGNANT LES 6<sup>ÈME</sup> ET 5<sup>ÈME</sup> DU COLLÈGE JACQUES GRUBER !

L'association Familles Rurales du Pays de Colombey vous propose de rejoindre l'équipe bénévole de l'accompagnement à la scolarité.

Les séances ont lieu les mardis et les jeudis de 17h à 19h et se déroulent de la manière suivante :

- Un temps de goûter à 17h
- Un temps d'accompagnement scolaire (aider les élèves à s'organiser, tenue du cahier de texte, s'avancer dans les devoirs, approfondir les leçons)
- Un temps d'ouverture culturelle autour de diverses thématiques : Ateliers autour de la musique, des jeux coopératifs, de l'art, des travaux manuels, des expériences scientifiques...

Vos propositions sont les bienvenues !



**Contact :** Pour plus d'information, vous pouvez contacter Sandrine, la coordinatrice de l'accompagnement à la scolarité au 07 85 56 68 04 ou 03 85 52 06 49. Vous pouvez également envoyer un mail à l'adresse suivante : [sandrine.cordone@famillesrurales.org](mailto:sandrine.cordone@famillesrurales.org)

## 66 « UN CONSEILLER NUMÉRIQUE À L'ASSOCIATION FAMILLES RURALES ? »



L'association Familles Rurales du Pays de Colombey met depuis peu à la disposition des habitants du territoire un conseiller numérique, Florian BOURGRIE

Il est à votre disposition aux heures d'ouverture de l'association pour aider à découvrir les bases du numérique :

Prendre en main un équipement informatique, envoyer, recevoir, gérer ses courriels, apprendre les bases du traitement de texte, installer et utiliser des applications utiles sur son smartphone.

Il vous accompagne aussi pour :



- Découvrir les opportunités du territoire échanger avec ses proches
- Accompagner son enfant dans la scolarité via « Mon bureau numérique »
- Mieux connaître le numérique...
- Il va également organiser et animer des ateliers individuels ou collectifs de formation et vous accompagner selon vos besoins.

## 65 « POURQUOI VENIR À FRANCE SERVICES ? »

- J'ai reçu mon avis d'impôt et je crois qu'il y a une erreur ; Comment corriger ma déclaration en ligne ?
  - J'ai bien 66,62 ans, j'aimerais préparer ma retraite, par quoi je commence ?
  - J'aimerais me soigner, mais je n'ai pas les moyens. Quels revenus dois-je déclarer pour percevoir des aides CAF ?
  - Comment remplir un dossier de complémentaire santé solidaire ?
  - Je n'ai plus de travail, et je souhaite m'inscrire à pôle emploi. Comment faire ?
  - Comment puis-je créer une adresse email sécurisée et sans SPAM ?
  - Je n'ai aucun compte pour mes démarches en ligne, à qui dois-je m'adresser pour en créer un ?
  - Je veux régler un problème plus complexe avec une administration ?
- Et encore bien d'autres sujets ...

**Contact :** Shona et Elodie vous accueillent à l'Espace France Services les :  
Lundis et vendredis de 13h30 à 18h30  
Mardis, jeudis et samedis de 09h00 à 12h30  
Mercredis de 13h30 à 17h00  
Au 08.88.52.06.49 / france-services.colombey@famillesrurales.org  
À l'association Familles Rurales du Pays de Colombey  
4 Route de Moncel 54170 Colombey-les-Belles (en face du Point Vert)

## 66 MAISON DE SANTÉ À ALLAMPS



Recherche un(e) chirurgien dentiste et un(e) orthophoniste pour intégrer une équipe dynamique ( 7 professionnels permanents, 3 collaborateurs et 7 vacataires).

La Maison de Santé se lance dans une démarche de maîtrise de ses consommations énergétiques. Ce dossier sera suivi par Yara Koutainy du Pays Terres de Lorraine.

**Contact :** N'hésitez pas à contacter notre secrétaire par mail :  
secretariat@praktikemeine@yahoo.com ou au 08.88.51.86.77





## « CPTS DU SUD TOULOIS (COMMUNAUTÉ PROFESSIONNELLE TERRITORIALE DE SANTÉ) UN COLLECTIF D'ACTEURS AU SERVICE DE LA SANTÉ DES HABITANTS DU TERRITOIRE.

La santé est un état de complet bien-être physique, mental et social  
et ne consiste pas seulement en une absence de maladie ou d'infirmité.

### + NOUVEAU DISPOSITIF ?

Pas tant que ça en fait. La CPTS du Sud Toulinois existe depuis octobre 2018.

### + MAIS QU'EST CE QUE C'EST ?

CPTS est l'acronyme de Communauté Professionnelle Territoriale de Santé. Pour faire simple, c'est un regroupement de professionnels, tous concernés à leur manière par la santé des habitants de la Communauté de Communes, qui travaillent ensemble pour apporter une réponse complète à certaines problématiques de santé des habitants. Se retrouvent au sein de la CPTS, les professionnels de santé du territoire, les professionnels du Relais Familial, du CCMS Grandir et vieillir, de NOOBA, de la Communauté de Communes, des services sociaux, de l'insertion socio professionnelle, du collège, etc., etc.

### + C'EST POUR QUI ?

Les actions proposées par la CPTS s'adressent à tous les habitants, des nouveaux-nés aux plus âgés.

### + OUI, MAIS CONCRÈTEMENT, ELLE FAIT QUOI ?

Plein de choses :

- + La CPTS met en place des actions de santé publique en s'appuyant sur ses partenaires locaux. Par exemple, elle participe au collectif « Écran en veille tous en éveil » qui propose des alternatives aux écrans et accompagne les parents dans l'éducation aux écrans de leurs enfants. Elle anime des cycles d'éducation à la Santé Familiale pour aider les parents à gérer les bobos du quotidien des enfants, elle met en place de l'activité physique adaptée à tous, de l'éducation thérapeutique du patient, etc...

- + La CPTS finance des soins non pris en charge par la sécurité sociale : le parcours obésité/diabète, l'activité physique adaptée.

- + La CPTS met à jour régulièrement sur son site internet l'ensemble des professionnels qui peuvent apporter une réponse à une problématique de santé précise (par exemple, comment faire si je trouve que mon enfant a un retard à l'école ? Où trouver une activité physique adaptée à mes capacités ?)

- + La CPTS finance de la formation pour les professionnels du territoire et finance des réunions de travail et de réflexion entre ces professionnels. Le tout étant financé par l'ARS Grand Est.

En conclusion, la CPTS est un dispositif d'acteurs au service de la santé des habitants, la santé étant entendue comme un état complet de bien-être physique, mental et social et pas seulement une absence de maladie.

N'hésitez pas à aller faire un tour sur notre site internet [www.cptsdusudtoulinois.com](http://www.cptsdusudtoulinois.com), notre page Facebook [cptsdusudtoulinois](https://www.facebook.com/cptsdusudtoulinois) coordinatrice et à parler avec un professionnel de santé.

| **CONTACT :** Charlotte Beuregard - Coordinatrice CPTS

**CONTACT :** Retrouvez toutes les actualités de la CPTS sur son nouveau site internet [www.cptsdusudtoulinois.com](http://www.cptsdusudtoulinois.com)  
06.40.96.48.99  
[cptsdusudtoulinoiscoordinatrice@gmail.com](mailto:cptsdusudtoulinoiscoordinatrice@gmail.com)  
<https://www.facebook.com/charlottebeuregardcpts>

## 66 AGENDA

Lancement de l'activité **PRESCRIMOUV** à la salle des associations de Colombey les Belles. Animée par Jessica MRLGLAINE du GESAL, cette activité est accessible sur prescription médicale dans le cadre du dispositif **PRESCRIMOUV**: parlez en à votre médecin; un nouvel atelier sera proposé début 2022 et tout au long de l'année avec la MJC de Colombey.

Lancement d'un nouvel atelier "vivre avec son diabète" début 2022 s'inscrire auprès de Charlotte BEAUREGARD au 06.40.96.48.99- parlez en avec votre médecin

Poursuite du parcours obésité diabète pouvant vous faire bénéficier d'un accompagnement psychologique et diététique sur 10 séances: parlez en à votre médecin

Et toujours, des actions pour occuper autrement ses enfants que devant un écran avec les après midi jeux proposés par NOOBA et Relais Familiales.



## 64 LES PERSONNES PRIVÉES D'EMPLOI



Une fois par mois, les personnes privées d'emploi peuvent participer à une réunion d'échanges et d'information du projet Territoire Zéro Chômeur de Longue Durée.

**Contact :** Pour connaître les prochains rendez-vous sur le Pays de Colombey composez le 05.85.62.04.49 ou écrivez à [comitelocal@pays-colombey-sudtoulousin.fr](mailto:comitelocal@pays-colombey-sudtoulousin.fr).  
Toute l'actualité du projet en Pays de Colombey et du Sud Toulousain: <https://twitter.com/tazcolombey>

## 65 AFFOUBAGES SOLIDAIRES

Depuis le 1<sup>er</sup> septembre, vous pouvez confier la coupe et la livraison de vos affouages à l'équipe des bûcherons de LA FABRIQUE, Entreprise à But d'Emploi de Bulligny.

Deux tarifs vous sont proposés: 25€/ stère pour les ménages ne dépassant pas le seuil ANAH, et 35€ pour les autres foyers.

**Contact :** Si vous êtes intéressés par ce service réservé aux habitants du territoire, prenez contact avec LA FABRIQUE au 09 67 68 05 52. [secre.fabrik@lafabrique-abe.com](mailto:secre.fabrik@lafabrique-abe.com)







## THÉÂTRE DE CRISTAL

### L'ÉCOLE DE CIRQUE – Enfants de 6 à 18 ans

Après un échauffement collectif, les enfants se répartissent en ateliers et abordent au moins 4 disciplines par jour : jonglerie (balles, massues, cerceaux, diabolo, bâton du diable), boule, fil, barre russe, monocycle, trapèze, tissu, trampoline, tours, acrobatie...



Au gymnase de Colombey les Belles de 10 h à 16 h  
Repas inclus - à partir de 6 ans

Les dates :  
Dimanches cirque : Un dimanche par mois  
16 janvier 2022 / 27 février 2022 / 13 mars 2022 /  
3 avril 2022 / 15 mai 2022 et 12 juin 2022

Pendant les petites vacances scolaires :  
Vacances d'hiver : du 7 au 11 février 2022 (5 jours)  
Vacances de printemps : du 11 au 15 avril 2022 (5 jours)  
Bulletin d'inscription et tarifs sur [www.theatredecristal.com](http://www.theatredecristal.com)



### LA RÉUNION DES DEUX CORÉES

- + VENDREDI 28 JANVIER 2022 à 20 h30 à VANNES
- + SAMEDI 29 JANVIER 2022 à 20 h30 à VANNES
- + VENDREDI 4 FÉVRIER 2022 à 20 h30 à VANNES

Après Le ravissement d'Adèle, le groupe amateur s'attaque à un nouveau texte coup de cœur. La réunion des deux Corées de Joël Pommerat explore la complexité des liens amoureux. Amants, amis, couples mariés ou adultères, vieilles histoires et relation passagère esquissent un tableau réaliste de ce qui nous attache et nous déchire en même temps. Réel ou ressenti, il n'y a pas d'amour, il n'y a que des manques d'amour. Un texte qui nous a emballé dès la première lecture !

Texte : Joël Pommerat  
Mise en scène : Dominique Fard  
Régie technique : Jean-Vaïéry Artaux  
Avec : Jean-Luc Banon, Christiane Blaising, Denis Bontemps, Jean-Michel Champougny, Laëtitia Bontemps, Géraldine Klein, Jordan Larges, Tiphaine Leclair, Régine Lysenko, Agnès Mirault, Sylvie Redhen, Bertrand Secardin, Nicole Tisserant, Corine Tixier

Une programmation riche et variée en lien avec la Communauté de Communes du Pays de Colombey et du Sud Toulousain :  
Au Théâtre de Cristal - Salle Michel Dinet - ZA La Garonne à Vannes le Châtel  
Réservations au 06 52260871 - Tarif : 10€/8€/6€



Photo: B&B Production

### ARGENT, PUDEURS ET DÉCADENCES - Cie Aïa

- + VENDREDI 25 FÉVRIER 2022 à 20 h30  
à VANNES-LE-CHÂTEL
- + SAMEDI 26 FÉVRIER à 20 h30 à FAVIERES

Durée : 1h15  
Public : Tout public dès 12 ans  
Genre : Théâtre

"Argent, Pudeurs & Décadences" est une pièce de théâtre insolente et sur-réaliste qui plonge dans le royaume délirant de la monnaie.

Une traversée de situations où les enjeux sont humains et monétaires, comiques et tragiques, en s'appuyant toujours sur les théories économiques actuelles et historiques.

Qu'est-ce que l'argent ? D'où vient-il ? À quoi sert-il à qui sert-il ?  
Une comédie financière fantasmagorique et cynique, tourbillon d'arnaque, de finance et de folles envolées monétaires dans laquelle les deux comédiennes de l'Aïa Compagnie convient le spectateur à voyager et à se questionner sur ses rapports à l'argent...

### LIBRETÉ - par Muchmuch Company

- + VENDREDI 18 MARS 2021 à 20 h30  
ETSAMEDI 19 MARS à FAVIERES 20 h30  
à VANNES LE CHATEL

Tout public, conseillé à partir de 5 ans



Deux personnages en fantims mettent en lumière ce qu'ils perçoivent du monde avec un coffre à jouer et un tableau à craie. Traversés par le cirque et la danse, les corps racontent les adultes qu'ils fantasment.

Contact : Théâtre de Cristal  
Tél : 06 52 26 41 89  
Mail : [administration@theatredecristal.com](mailto:administration@theatredecristal.com)  
Site : [www.theatredecristal.com](http://www.theatredecristal.com)



## NON AU HARCELEMENT

Nooba a accompagné une classe de 5ème pour la réalisation d'une vidéo de sensibilisation contre le harcèlement. Voici le témoignage d'Inès sur son expérience.

L'an dernier, avec ma classe de 5ème du collège Jacques Gruber, on a réalisé une vidéo pour le concours national « Non au harcèlement ». On voulait vraiment marquer les esprits. On a choisi le thème des témoins car, pour nous, c'est un rôle important. On a inventé l'histoire d'Emma, une collégienne qui se fait harceler. Au début, on montre ce qu'il se passe si les témoins agissent : Emma a été aidée. Et puis, on ra conte les conséquences si personne ne parle... Notre travail a beaucoup plu, car on a gagné le prix de la meilleure vidéo de France ! Et elle va même être réutilisée pour un vrai spot de pub !

En travaillant sur le clip, j'ai pris conscience que le harcèlement arrivait beaucoup plus souvent que je ne le pensais. Dans la classe, on a fait un test anonyme : sur 27 élèves, la moitié a dit avoir été harcelée. C'est énorme !

Dans mon collège, la vidéo a déjà eu un impact : des surveillants nous ont confié que certains élèves étaient venus leur parler. On se dit que plus on en parle, comme avec notre vidéo, moins ils seront seuls !



## TRANCHES DE VIES

Les jeunes ont choisi pendant la crise du Covid de se réunir et de poursuivre leur engagement citoyen. Cette année, un projet d'écriture engagé a vu le jour grâce à eux : TRANCHES DE VIES. Pauline, Jules, Tom, Raïella, Mélina, Tim, et tous les autres - la quarantaine de jeunes qui se sont mobilisés à un moment ou à un autre pour faire vivre ce projet - vous en parlent.

Nous voulions parler des discriminations, des injustices que des gens rencontrent au quotidien. Nous avons donc écrit des histoires avec l'aide de Nooba et d'associations : ATD 4e Monde, la CPTS du Sud Toulousain, Citoyenneté Active, El Dorado... Tous ensemble, nous avons construit 5 histoires qui mettent en scène du harcèlement, de l'homophobie, de la discrimination envers les pauvres...

Ces histoires sont interactives, le lecteur choisit à la fin de chaque paragraphe comment il va réagir. Et ses réactions détermineront le reste de l'histoire.

Nous avons reçu beaucoup d'aides financières pour ce projet qui nous ont permis de publier le livre avec nos histoires, mais également de permettre à d'autres groupes qui ne viennent pas de notre territoire d'écrire leurs Tranches de Vies. Nous avons des contacts avec la MARPA Nancy, Toul, Paris... nous n'avons pas encore fini le chapitre de notre projet !





## 44 PLAN DE PRÉSERVATION ET DE VALORISATION

Du site Espace Naturel Sensible ENS

«Prairies Humides de Battigny»



PRAIRIES HUMIDES DE BATTIGNY

Garantir la pérennité des actions de gestion  
conservatoire à l'échelle du site ENS.



Ce qui est notamment prévu :

- Organisation annuelle d'un comité de suivi du site ENS
- Mise en cohérence de la politique ENS avec les autres projets du territoire
- Favoriser l'appropriation de la préservation du site ENS par la population locale et les principaux acteurs locaux par le biais de panneaux pédagogiques, d'animations de sensibilisation à l'environnement et de communications régulières à destination des riverains.

Conserver une mosaïque d'habitats humides  
au sein du site ENS

Ce qui est notamment prévu :

- Améliorer les connexions écologiques au niveau des zones humides du site ENS en mettant en place des mesures adaptées comme la création d'un réseau de mares favorables aux amphibiens
- Gérer durablement les parcelles communales prairiales en vue de favoriser les espèces sauvages locales
- Améliorer la qualité écologique des fossés et des haies

Pourquoi intervenir ?

Certains milieux naturels présentent un patrimoine naturel de qualité à préserver alors que d'autres, plus dégradés peuvent bénéficier de mesures spécifiques en vue de favoriser la faune et la flore locales.

Le maintien des zones humides dans un bon état écologique représente également un enjeu important. Parmi les milieux les plus productifs au monde, les zones humides fournissent des avantages économiques considérables aux populations humaines : alimentation en eau, agriculture, qualité de la ressource en eau (effet auto-épurateur, rôle de stockage permettant de pondérer l'effet des crues, renouvellement des nappes phréatiques, ...). Leur préservation est désormais reconnue comme l'un des enjeux majeurs des territoires français.



## 04 ÉTUDES, SÉCURISATION ET ACCOMPAGNEMENT DES COMMUNES NON ASSAINIES

La Communauté de Communes du Pays de Colombey et du Sud Toulais travaille actuellement sur un projet de sécurisation en eau potable de son territoire.

Il s'agit de répondre aux périodes de sécheresses subies depuis quelques années par les Communes en effectuant une mutualisation des ressources en eau potable sur l'ensemble du territoire.

Un découpage du territoire a été réalisé entre les Communes déjà sécurisées par le SMETS (Syndicat Mixte des Eaux du Toulais Sud) et trois autres secteurs de Communes restantes à sécuriser.

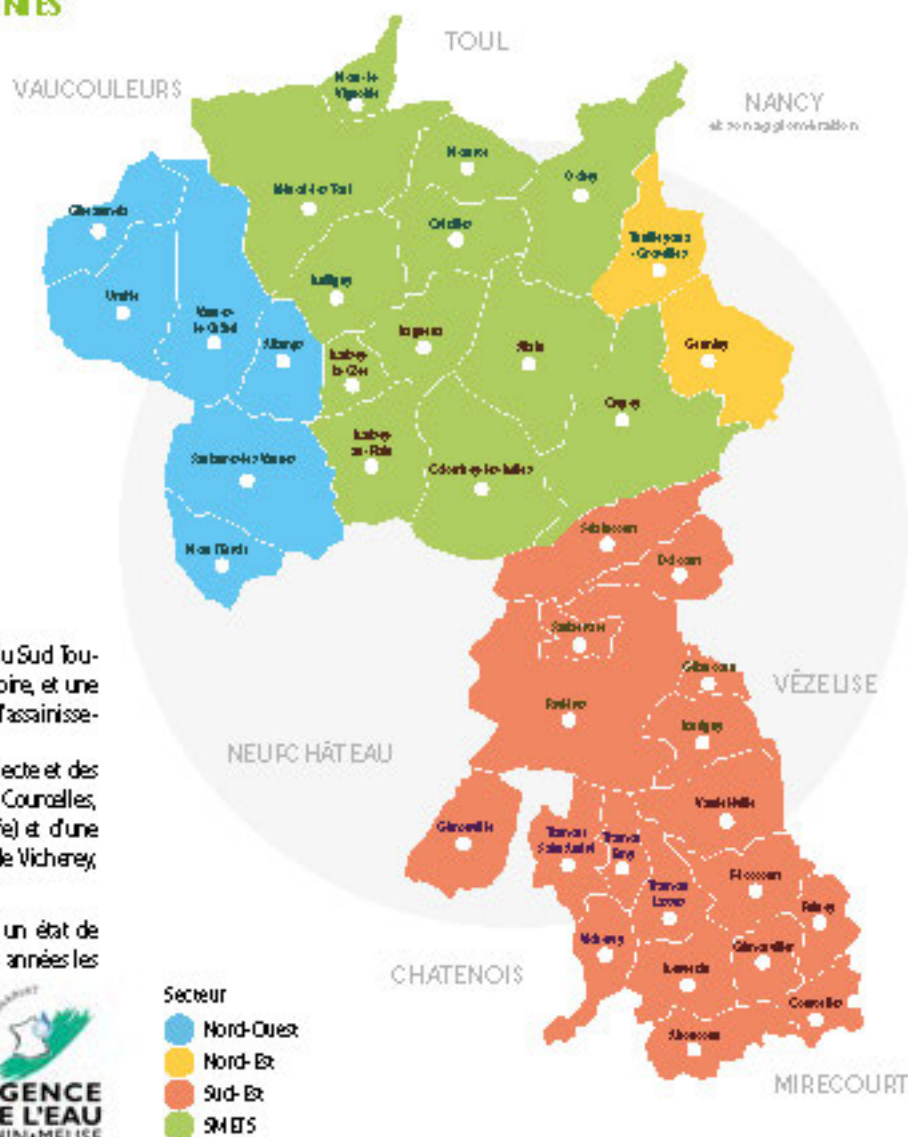
Le principe de la sécurisation est de créer des liaisons de canalisations entre les différents réseaux d'eau potable des Communes permettant ainsi le secours d'une première, puis d'une seconde, etc... d'ici un horizon de 2026 pour les dernières liaisons.

La Communauté de Communes du Pays de Colombey et du Sud Toulais accompagne également huit Communes de son territoire, et une hors du territoire, dans la création d'un premier système d'assainissement collectif.

Ces projets concernent la mise en place de réseaux de collecte et des stations d'épuration pour six de ces Communes (Aboncourt, Courcelles, Gémorville, Tramont-Lassus, Tramont-Saint-André et Uruffe) et d'une station d'épuration intercommunale pour les Communes de Wicherey, Beuvezin et Pleuvezain.

L'objectif étant d'améliorer l'environnement, en regagnant un état de qualité optimum des cours d'eau qui subissent depuis des années les rejets des eaux usées des habitants.

Ces dossiers de sécurisation et de création d'un premier système d'assainissement sont accompagnés par l'Agence de l'Eau Rhin-Meuse (AERM) dans le cadre du plan de relance et de résilience sanitaire.







## 🍃 CARTE D'ACCÈS EN DÉCHETTERIE

Pour offrir un service toujours plus adapté, la Communauté de communes du Pays de Colombey et du Sud Toullois met en place pour les habitants et les entreprises du territoire le contrôle d'accès à la déchetterie située ZAE En Prave à Allain :

Pour obtenir votre badge d'accès, transmettez les pièces justificatives suivantes à [secretariat-covalom@moselle-madon.fr](mailto:secretariat-covalom@moselle-madon.fr) :

### PARTICULIERS :

justificatif de domicile  
carte d'identité  
taxe d'habitation (audio visuel)

### ENTREPRISES :

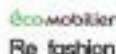
document justifiant de l'identité de l'entreprise  
(extrait K-BIS de moins de 3 mois)  
autorisation de l'employeur à retirer le badge

Jusqu'à 20 passages autorisés par an  
(seulement pour les particuliers)

Dépôts de déchets limités à 5 m<sup>3</sup> par passage



**Contact :** Pour plus d'information contacter le service déchets ménagers au 08 54 96 62 41



## 🍃 CAFÉS TRI

De nouvelles animations ont lieu dans vos communes. Organisées par les Ambassadeurs de la prévention et du tri, venez partager un moment convivial autour d'une tasse de café et discuter ensemble pour mieux comprendre les gestes de tri des déchets et décrypter certaines erreurs.

**Contact :** Vous souhaitez organiser un Café Tri dans votre commune ou être informé des prochaines animations ? Contactez Thomas Delhorez au 08.54.96.62.41 ou [delhorez@comosdelmadon.fr](mailto:delhorez@comosdelmadon.fr)

## 🍃 INFOS TRI



Donnons ensemble une nouvelle vie à nos produits

COMMUNAUTÉ DE COMMUNES  
DU PAYS DE COLOMBEY ET DU SUD TOULOIS

Une campagne d'analyse des sacs de tri a été réalisée à grande échelle sur le territoire. Environ 800 kg de déchets ont été triés par les agents de COVALOM en partenariat avec ceux du centre de tri, pour connaître les gisements par matériau (plastiques, métaux, papiers-cartons) effectivement triés par les habitants.

Bravo, les performances sont là ! Aujourd'hui sur le territoire, c'est plus de 85% des emballages mis dans les sacs de tri qui sont valorisés et ou recyclés. Mais soyez vigilant, on constate en 2021 une hausse des Ordures Ménagères, Pensez au compostage !

Un habitant de la CCPCST a jeté en moyenne, en 2020 (hors déchetterie)

- 177 kg d'ordures ménagères (quand un habitant du Grand Est en a jeté 220 kg)
- 38 kg d'emballages en verre (quand un habitant du Grand Est en a jeté 45 kg, quelques efforts restent à faire)
- 36 kg d'emballages dans le sac de tri et 18 kg de papiers dans les points tri, soient 54 kg de recyclables (quand un habitant du Grand Est en produit 47 kg seulement)

## 🍃 COMPOST ET PAILLAGE À DISPOSITION SUR LES PLATES-FORMES DE :



Barisey-au-Plain, Colombey-les-Belles, Ochey, Allamps, Moutrot, Favères, Bénod-les-Toul, Crézilles.

Rappel, le compostage est une bonne solution pour réduire le poids de vos poubelles, en y mettant vos biodéchets dans un composteur.

**Contact :** Contactez-nous ! 08 88 52 0816

## 🍃 RÉSEAU JARDINS, REJOIGNEZ-NOUS !



Le Réseau JARDINS a proposé en octobre sa toute première formation de « Guide jardin au naturel », en partenariat avec BioCyclade. 12 personnes en ont bénéficié sur une durée de 3 jours. La deuxième journée, consacrée au jardinage sur sol vivant, s'est tenue à Bulligny grâce à la collaboration de la municipalité et de l'association « Au jardin d'Ia Zabelle ».

Le Réseau proposera de nouvelles animations très prochainement :

- Atelier « taille douce » - Février 2022
- « Tous au compost » - Mars 2022
- Formations « Guides composteur » et « Guides Jardin au naturel » - Printemps/été 2022
- Bourses aux plantes et aux graines - Printemps 2022
- « Bienvenue dans mon jardin au naturel » - Juin 2022
- Et encore plein d'autres surprises !

Vous souhaitez rejoindre le Réseau et recevoir toutes les informations sur les prochains événements ? Contactez l'animateur du Réseau JARDINS :

M. Côme DE LA GORCE, Animateur gestion et prévention des biodéchets :  
03.54.95.62.41, cdelagorce@cc-mosellemadon.fr

## ♻️ COMPOSTAGE PARTAGÉ, SUIVEZ LE GUIDE.

Dans le cadre de son programme de prévention des biodéchets (restes alimentaires et déchets verts), la Communauté de Communes du Pays de Colombey et du Sud Toulinois accompagne les communes du territoire et leurs habitants dans la mise en place de composteurs partagés.



Vous souhaitez plus d'informations sur l'accompagnement que nous proposons ? Un « Guide du compostage partagé » a été spécialement édité à cet effet : vous y retrouverez les avantages et le mode de fonctionnement d'une aire de compostage partagé ! N'hésitez pas à vous le procurer en mairie, au siège de la Communauté de Communes ou en contactant directement les référents bio-déchets de votre territoire :



Côme DE LA GORCE (CC OVALOM)  
Animateur gestion et prévention des biodéchets  
Guide composteur : 07.87.21.63.47  
cdelagorce@cc-mosellemadon.fr



Morgan BESRACHEL (CCPCST)  
Chargé de prévention  
Maître composteur : 03.83.52.08.16  
communication@pays-colombey-sudtoulinois.fr







## 05 COLOMBEY-LES-BELLES, PETITES VILLES DE DEMAIN



La commune de Colombey-les-Belles a été sélectionnée dans le déploiement du programme « Petites villes de demain ». Ce programme de revitalisation, lancé par l'État, s'adresse aux communes de moins de 20 000 habitants.

« Petites villes de demain » va permettre à Colombey-les-Belles de bénéficier d'une offre de services et de moyens renforcés pour être accompagnée dans la définition et la réalisation d'un projet de territoire. L'objectif est de revitaliser et redynamiser

l'attractivité de la commune et de renforcer son rôle de centralité dans le territoire du Pays de Colombey et du Sud Toulais.

La préfecture de Meurthe-et-Moselle, la Région Grand Est, le département de Meurthe-et-Moselle, l'Agence nationale de la cohésion des territoires (ANCT), la Banque des territoires, l'Agence nationale de l'habitat (ANAH) vont apporter un soutien financier et d'expertise tout au long du projet du territoire, de l'idée aux impacts.



aménagement  
Urbanisme  
TERRES DE LORRAINE

## 06 URBANISME

Vous avez des questions concernant vos travaux ou votre projet ? (Permis de construire, Certificat d'Urbanisme, Ravalement de façade etc...)

Terres de Lorraine Urbanisme effectue des permanences à la Mairie de Colombey-les-Belles tous les jeudis après-midi sur rendez-vous pour vous accompagner dans votre projet.

**Contact :** Contact de Terres de Lorraine Urbanisme :  
Instructrice référente : Laura MARTIN  
Téléphone : 05 54 56 65 56  
e-mail : accueil\_klu@cc-mosellamadon.fr

**ESPACE  
CONSEIL** **FAIRE**  
TOUT POUR MA RÉNOV'

Le service public de la rénovation énergétique

**INFO → ÉNERGIE**

**CONTACTER** le service de conseil en rénovation énergétique mis en place par la Communauté de Communes du Pays de Colombey et du Sud Toullois avec la région Grand Est et le ministère de la transition écologique.

Ce service neutre et gratuit appelé FAIRE (Faciliter, Accompagner et Informer pour la Rénovation Énergétique) permet d'accompagner tout propriétaire occupant et bailleurs du territoire de la Communauté de Communes du pays de Colombey et du Sud Toullois.



**Contact :** Charli Keriol & Pierre Querel  
37 rue Paul Keller - 54200 Toul  
le.messe@val-de-lorraine@eie-grandeslfr  
05 88 64 98 04

## VOUS SOUHAITEZ FAIRE RÉDUIRE VOTRE FACTURE D'ÉNERGIE, RÉALISER DES ÉCONOMIES D'ÉNERGIES ? ISOLER VOTRE MAISON ?



### Un accompagnement sur mesure !

- Des informations et des conseils sur la rénovation énergétique et les aides financières (MA PRIMRENOV...)
- Un accompagnement des ménages du territoire pour des travaux performants et de qualité : visite sur site, évaluation énergétique avec un programme de travaux, plan de financement, analyse des devis ...

### Un service de proximité !

- 2 conseillers dédiés : Charli Keriol & Pierre Querel
- Un espace accueil à Toul, des permanences mensuelles décentralisées sur les Communautés de Communes Moselle et Madon (Neuves Maisons), du Pays du Saintois (Tantonville), du pays de Colombey et du Sud Toullois (Colombey les Belles).
- Des permanences téléphoniques, du lundi au vendredi, 9h-12h et 13h30-17h30





## 66 CARTO DÉBAT

En complément de toutes les occasions de nous rencontrer physiquement, en fonction des précautions imposées par la crise néanmoins, nous vous proposons un moyen permanent et accessible de poursuivre et/ou engager le débat intercommunal : CartoDébat.

Avec le lien suivant, vous pourrez entrer dans la plus grande salle de réunion virtuelle de l'EPCI, y prendre connaissance de l'avis des autres, y apporter votre propre contribution au débat, prendre connaissance des nombreuses contributions, et prolonger à votre guise le débat sur tous les points que vous souhaitez. Bienvenue dans notre grande salle de débats, et bonne participation citoyenne !



<https://cartodebat.fr/payscolombey>



## 64 ANNONCEZ VOS ÉVÉNEMENTS SUR UN MÉDIA LOCAL : RADIO DÉCLIC

L'Association pour la Communication en Terres de Lorraine (ACT) a pour objet de créer et gérer des outils de communication au service du développement rural et local, notamment dans le champ de l'éducation populaire. Elle porte un service radiophonique nommé Déclic FM.

**radiodéclic**   
FM 87.7 | 101.3 | 89.6

Déclic FM est un service radio de proximité qui émet sur 3 fréquences : 87.7 / 101.3 / 89.6 FM et en streaming sur [www.radiodeclic.fr](http://www.radiodeclic.fr)

C'est dans ce cadre d'outil de communication rural et local qu'elle tient à valoriser toutes les initiatives prises sur le territoire, notamment les événements qui sont organisés tout au long de l'année dans chaque commune.

Afin d'en faciliter la transmission, vous pouvez utiliser l'agenda en ligne : "<https://radiodeclic.fr/agenda/>".

La démarche est simple : vous cliquez sur "Je dépose mon annonce" puis vous entrez le nom, les dates et le descriptif de l'événement ainsi qu'une image, l'annonce est par la suite validée par l'équipe et accessible en ligne.

Une autre possibilité c'est la Déclic Box (0.58.563.90.90 - choix 2), le fonctionnement est le même qu'un répondeur sauf que votre message est à destination des auditeurs/auditrices de la radio.

Mais si vous préférez écrire, vous pouvez aussi envoyer un mail à "[agenda@radiodeclic.fr](mailto:agenda@radiodeclic.fr)".

Ces trois options sont cumulables et entièrement gratuites alors n'hésitez plus ! Bonne écoute sur les ondes de Radio Déclic !

## FOYER RURAL BARSEY AU PLAIN

Organise son loto annuel le 5 Février 2022. Ouverture des portes à 19h00 à la salle des fêtes.  
Réservation au 06.18.89.27.20 ou par mail : foyerruralbp@gmail.com  
Tarif: 5 € le carton, 10 € les 4 et 20 € les 10  
Restauration et buvette sur place

## BLÉNOD-LES-TOUL

1<sup>er</sup> Trail Cœur de Meuse  
à Blénod-les-Toul le 7 mai 2022  
organisé par le CSL  
contact : trailcoeurdeleine@free.fr

### MJC Blénod-les-Toul

+ samedi 22 janvier 2022 : Nuit de la lecture à La Fouillotte point lecture de Blénod-les-Toul

+ samedi 5 février 2022 : Nuit Harry Potter à La Fouillotte point lecture de Blénod-les-Toul

### L'atelier du CCAS Blénod-les-Toul

Organise son traditionnel marché de Noël le 19 décembre prochain, de 10 heures à 18 heures. Il proposera ses nombreuses créations, mode, tricot, décorations, gourmandises et pâtisseries... et de nombreux exposants seront présents à la salle polyvalente rue des Plantes.  
Salon de « thé et vin chaud » (pass sanitaire obligatoire) Entrée libre.  
Martine michel 0610216412

## ALLAMPS

### MJC ALLAMPS

+ Samedi 5 février Marché Campagnard + café Gourmand 9h à 12h

+ Samedi 5 mars LOTO MJC ALLAMPS 19h

+ Samedi 19 mars CERFAV

Démo soufflage de verre 15h-18h  
suivi d'une animation Thé-dansant avec DJ Vincent 18h à 22h

+ 25 février à la MJC  
Concurrence horloge astronomique de Strasbourg 20h.30

+ Samedi 21 mai  
Présentation film des écoles COURTSTYVAL 19h

### POMPIERS ALLAMPS

Dimanche 8 MAI Brocante ALLAMPS

## MOUTROT

22/23 janvier autour de l'atelier verrier mobile et la nuit de la lecture!  
AIMER ENCORE, AIMER TOUJOURS



## CERFAV ANIMATIONS VERRE



dés 6 ans, accueil de groupes sur demande inscriptions en ligne programme complet inscriptions en ligne sur le site

Noël | Soufflage de boules et fusing tous les week-end, jusqu'au 25 décembre  
Saint-Valentin | Soufflez votre cœur en verre en amoureux week-end des 5/6 et 12/13 février

### EXPOSITION VERRE

«Un dernier verre»

Après les dévoilés au Musée des Beaux-Arts de Nancy, la dernière promotion de créateurs verriers expose ses projets de diplôme à la Galerie/Atelier du Cerfav.  
Jusqu'au 3 avril 2022

### PUBLICATION

«Verre, 50 ans d'innovations au Cerfav» Pour ses 50 ans, le Cerfav vous propose de vous plonger dans son histoire et son actualité grâce à un ouvrage richement illustré de 256 pages, publié aux éditions Shoek. Vendu en ligne et dans notre boutique à Vannes-le-Châtel



### ATELIER VERRIER MOBILE

L'art et l'éducation au verre sortent véritablement des murs du Cerfav et viennent à la rencontre des habitants de la Communauté de Communes du Pays de Colombey et du Sud Toullois. L'atelier verrier mobile du Cerfav fera halte dans plusieurs villages.

+ 22 janvier : Moutrot  
+ 27 février : Beauvezin

+ 19 mars : Allamps  
Toutes les dates sur [www.cervav.fr](http://www.cervav.fr)

### EST MALES DUVERRE 2022

Pour la 6<sup>ème</sup> fois, le Cerfav propose des stages d'initiation aux techniques verrières pour le grand public. L'occasion rare de se former auprès des formateurs du Cerfav et des artistes invités à partager leur savoir-faire. Programme spécial pour les familles le samedi 9 juillet.

+ Du 4 au 13 juillet 2022

Le programme complet sur  
[www.estivalesduverre.com](http://www.estivalesduverre.com)

### Galerie/Atelier du Cerfav

rue de la liberté, 54112 Vannes-le-Châtel  
entrée libre du mardi au dimanche 14 h/18 h  
[www.tourisme-vannes-le-chatel.fr](http://www.tourisme-vannes-le-chatel.fr)

### MOUTROT

20<sup>ème</sup> brocante le 8 mai 2022,  
nombreuses animations.